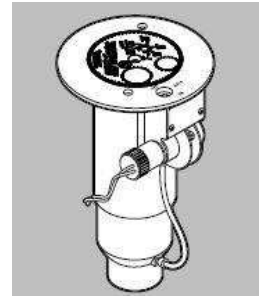


## Zraszacz z serii 855 S



Sektorowe i pełnoobrotowe zraszacze z serii 855S przeznaczone są głównie do zastosowania na polach golfowych i boiskach sportowych.

### Główne cechy:

<ul style="list-style-type: none"> <li>- Pełnoobrotowy (360°) i sektorowy (40° - 330°) zraszacz w jednym</li> <li>- Precyzyjna regulacja wysokości wylotu strumienia wody przez dyszę w zakresie od 7° do 30°</li> <li>- Zasięg od 15,9m do 30,5m</li> <li>- Wydatek wody od 52,6 l/min do 231,3 l/min</li> <li>- Zawór sterujący dostępny do ciśnienia 3,4; 4,5; 5,5 i 6,9 bara</li> </ul>	<ul style="list-style-type: none"> <li>- Zalecany zakres ciśnienia roboczego 4,5-6,9 bara</li> <li>- Ciśnienie maksymalne 10,3 bara</li> <li>- Ciśnienie minimalne 2,8 bara</li> <li>- Wielkość opadu min. 11 mm/godz max. 16mm/godz</li> <li>- Podłączenie 40 mm (1 1/2")</li> </ul>
---	---

### 855S parametry zraszacza:

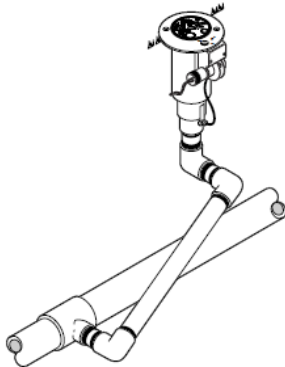
Parametry zraszaczy z serii 855S (jednostki metryczne)																		
Ciśnienie bazowe			Typ dyszy 52 ● (niebieski)		Typ dyszy 53 ● (brązowy)		Typ dyszy 54 (pomarańczowy)		Typ dyszy 55 ● (zielony)		Typ dyszy 56 (szary)		Typ dyszy 57 ● (czarny)		Typ dyszy 58 ● (czerwony)		Typ dyszy 59 ● (beżowy)	
			● CZERWONY	■ SZARY	● POMARAŃCZOWY	■ SZARY	● POMARAŃCZOWY	■ SZARY	● NIEBIESKI	■ SZARY	● NIEBIESKI	■ SZARY	● POMARAŃCZOWY	■ SZARY	● NIEBIESKI	■ SZARY	● NIEBIESKI	■ SZARY
bar.	kPa	kg/cm <sup>2</sup>	Zasięg	l/min	Zasięg	l/min	Zasięg	l/min	Zasięg	l/min	Zasięg	l/min	Zasięg	l/min	Zasięg	l/min	Zasięg	l/min
4,5	450	4,59	19,5	79	20,7	89	22,6	118	23,2	128	24,7	135	-	-	-	-	-	-
6,9	690	7,04	22,3	97	23,2	109	24,4	145	25,6	156	27,1	165	28,7	184	29,0	195	30,5	231
Stator o niskim wydatku						Stator o średnim wydatku						Stator o wysokim wydatku						

### Rozstawa zraszaczy :

Rozstawa kwadratowa	Rozstawa trójkątna	Pojedynczy rząd
<b>brak wiatru – 55% średnicy</b> <b>wiatr 4mph – 50% średnicy</b> <b>wiatr 8mph – 45% średnicy</b>	<b>brak wiatru – 60% średnicy</b> <b>wiatr 4mph – 55% średnicy</b> <b>wiatr 8mph – 50% średnicy</b>	<b>brak wiatru – 50% średnicy</b> <b>wiatr 4mph – 50% średnicy</b> <b>wiatr 8mph – 45% średnicy</b>

## Instalacja:

1. Do instalacji zraszacza powinno się używać przegubów 3 miejscowo łamanych z PCV lub ABS.



2. Przed założeniem zraszacza na przegub przepłukać podejście puszcżając wodę przez system.

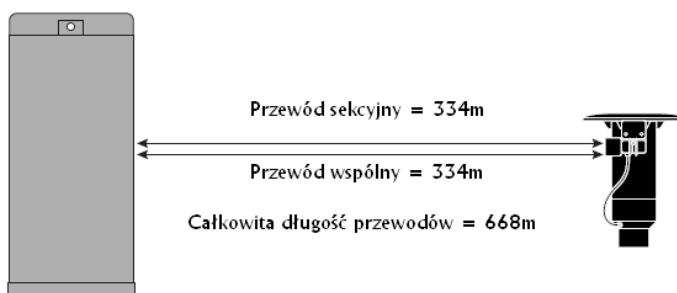
3. Gwint zabezpieczyć taśmą hydrauliczną.

## Podłączenie przewodów:

Do każdego zraszacza należy poprowadzić jeden przewód wspólny i jeden sekcyjny.

Napięcie	AWG *	mm <sup>2</sup>	Spadek napięcia	Całkowita długość przewodu między sterownikiem a zraszaczem							
				1 zraszacz		2 zraszacze		3 zraszacze		4 zraszacze	
23	14/14	2.5/2.5	4	6571'	2003 m	3285'	1001 m	2190'	668 m	1643'	501 m
23	14/12	2.5/4.0	4	8518'	2596 m	4259'	1298 m	2839'	865 m	2129'	649 m
23	14/10	2.5/5.5	4	11619'	3541 m	5809'	1771 m	3873'	1180 m	2905'	886 m
23	12/12	4.0/4.0	4	10465'	3190 m	5232'	1595 m	3488'	1063 m	2616'	798 m
23	12/10	4.0/5.5	4	13566'	4135 m	6783'	2067 m	4522'	1378 m	3391'	1034 m
23	12/8	4.0/7.0	4	18454'	5625 m	9227'	2812 m	6151'	1875 m	4613'	1406 m
23	10/10	5.5/5.5	4	16667'	5080 m	8333'	2540 m	5556'	1693 m	4167'	1270 m
24	14/14	2.5/2.5	5	8213'	2503 m	4107'	1252 m	2738'	835 m	2053'	626 m
24	14/12	2.5/4.0	5	10647'	3245 m	5324'	1623 m	3549'	1082 m	2662'	812 m
24	14/10	2.5/5.5	5	14523'	4427 m	7262'	2213 m	4841'	1476 m	3631'	1107 m
24	12/12	4.0/4.0	5	13081'	3987 m	6540'	1993 m	4360'	1329 m	3270'	997 m
24	12/10	4.0/5.5	5	16957'	5168 m	8479'	2584 m	5652'	1723 m	4239'	1292 m
24	12/8	4.0/5.5	5	23067'	7031 m	11533'	3515 m	7689'	2344 m	5767'	1758 m
24	10/10	5.5/5.5	5	20833'	6350 m	10417'	3175 m	6944'	2117 m	5208'	1581 m

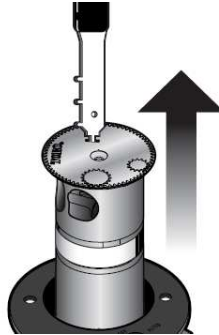
Długości przewodów podane w tabeli są sumą długości przewodu sekcyjnego i wspólnego.



## Ustawienie kąta nawadniania:

Model 855 S może pracować w dwóch trybach: sektorowym ( $40^{\circ}$  -  $330^{\circ}$ ) i pełnoobrotowym ( $360^{\circ}$ ). Po wybraniu trybu pełnoobrotowego głowica zraszacza będzie się poruszała w kierunku zgodnym z kierunkiem wskazówek zegara. Fabrycznie kąt nawadniania ustawiony jest na  $180^{\circ}$ . Lewy kąt zlokalizowany na końcu ruchu przeciwnego do ruchu wskazówek zegara jest stały. Każda zmiana kąta nawadniania (powiększenie lub pomniejszenie) będzie odbywała się poprzez zmianę kąta prawego.

1. Używając klucza wyciągnąć zraszacz z obudowy.



2. Znajdź lewy „stop” zraszacza poprzez przekręcanie głowicy przeciwnie do ruchu wskazówek zegara aż do zatrzymania. Lewy „stop” wskazuje lewy stały kąt nawadniania.



3. Ustaw położenie lewego kąta poprzez przekręcanie zraszacza (nie głowicy) zgodnie lub przeciwnie do ruchu wskazówek zegara do momentu aż lewy stały kąt znajdzie się w pożądanym położeniu.



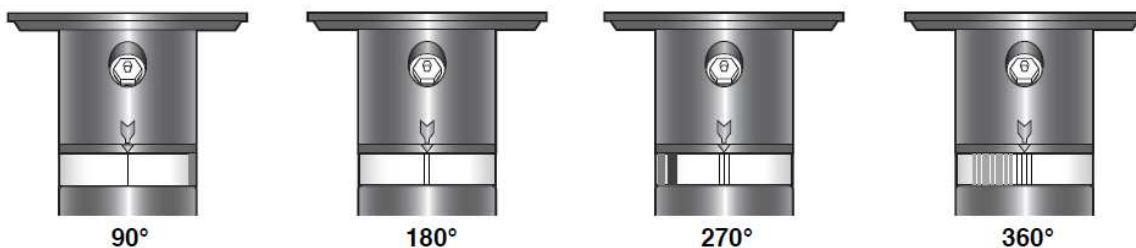
4. Znajdź prawy kąt nawadniania przekręcając głowicę zgodnie z ruchem wskazówek zegara aż do zatrzymania.



5. Ustaw kąt kiedy głowica znajduje się w położeniu prawego kąta. Trzymając pierścień regulacyjny przekręć głowicą aż do pożądanego prawego stopu.



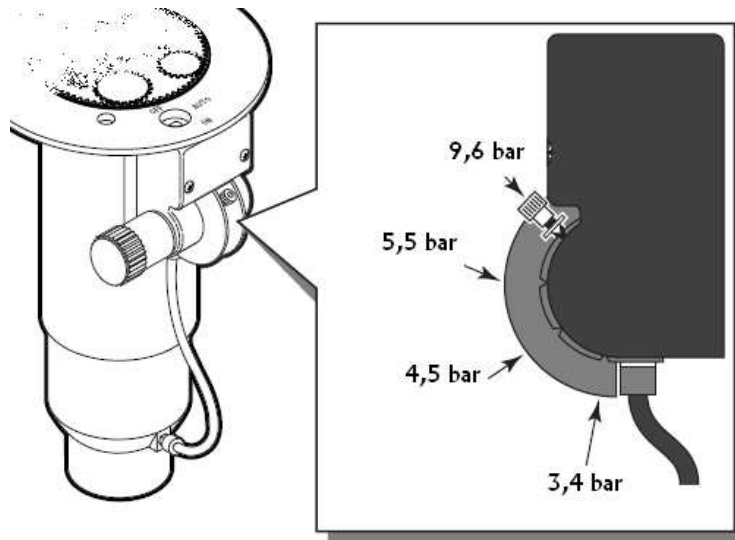
Pierścień na głowicy zraszacza 855S na oznaczenia pozwalające na ustalenie kąta. Przez zgranie oznaczeń liniowych ze strzałką można ustawić kąty 90°, 180°, 270°, 360°.



#### Ustawienie zaworu sterującego:

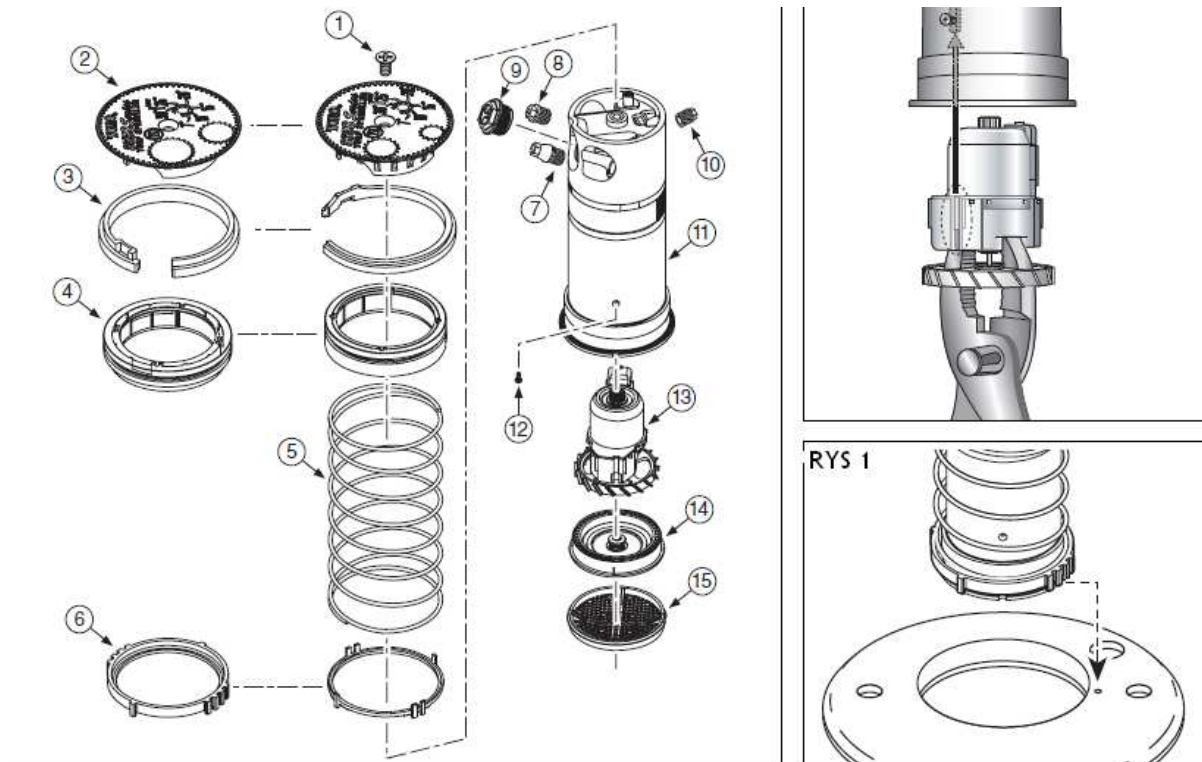
Zawór sterujący reguluje ciśnienie jakie zostanie podane na dyszę zraszacza. Taka regulacja ciśnienia pozwala na skompensowanie wahań ciśnienia, przez co zapewnia stałe ciśnienie i niezakłóconą pracę zraszacza. Zawór sterujący można ustawić na jeden z czterech poziomów

ciśnienia: 3,4; 4,5; 5,5 i 6,9 bara. Aby zmienić wartość ciśnienia odkręć nakrętkę zabezpieczającą i przestaw dźwignię regulacji. Po ustawieniu nakrętkę należy przykręcić.



### Serwisowanie zraszacza 855S

1. Wykręcić śrubę mocującą dekla (1) i ściągnąć dekiel (2).  
**UWAGA:** W czasie składania zraszacza upewnić się, że napis TORO na dekle znajduje się dokładnie nad główną dyszą.
2. Wyciągnąć pierścień zabezpieczający z nacięcia znajdującego się na korpusie.  
**UWAGA:** W czasie składania zraszacza upewnić się czy pierścień zabezpieczający znajduje się w wycięciu.
3. Wyciągnąć głowicę zraszacza używając otworu znajdującego się ponad prawą dyszą pomocniczą (7). Trzymając za głowicę zraszacza ostrożnie wyciągnąć ją z korpusu (11).  
**UWAGA:** Uszczelka (4) i sprężyna (5) wyskoczy samoczynnie.
4. Przekręcić ekran filtrujący w kierunku przeciwnym do ruch wskazówek zegara w celu ściągnięcia (15).
5. Wyciągnąć stator (14).
6. Zwolnić śrubę blokującą (12) i ostrożnie wyciągnąć zespół napędu (13). **UWAGA:** Wyciągając zespół napędowy nigdy nie ciągnąć za turbinę.
7. Wykręcić dyszę główną (9).
8. Wykręcić dysze boczne (8) i (7).
9. Przejrzeć wszystkie części i sprawdzić ewentualne uszkodzenia. Uszkodzone części wymienić. Skręcić zraszacz zachowując wyliniowanie tak jak na rysunku (RYS 1).

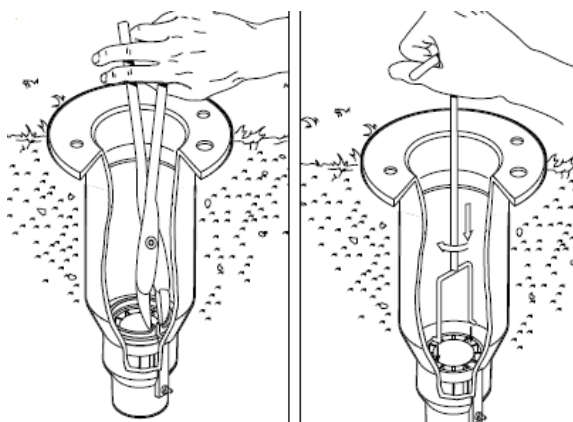


### Serwisowanie głównego zaworu:

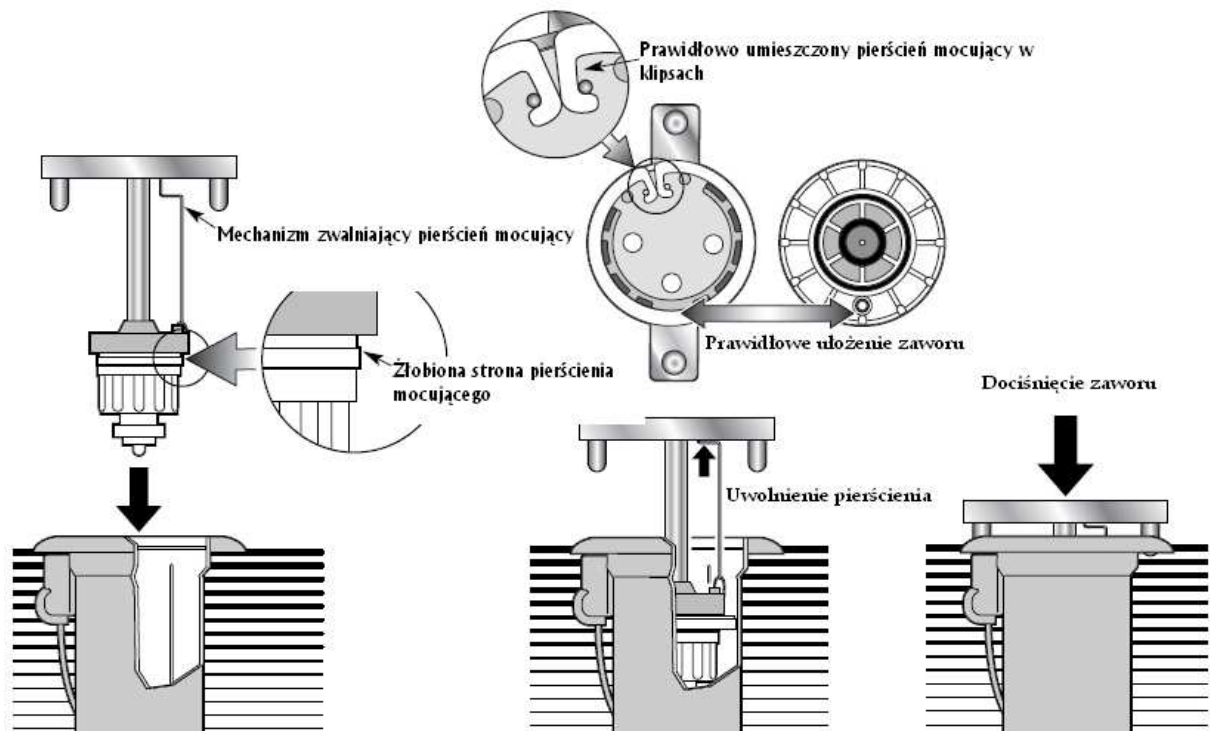
Jeżeli pierścień mocujący zaworu nie daje się ściągnąć może to oznaczać, że na zawór cały czas wywierane jest ciśnienie wody. Aby uniknąć sytuacji, kiedy pod wpływem ciśnienia zawór wyskoczy z korpusu należy:

- upewnić się, że woda jest odcięta na źródle
- woda jest z systemu spuszczone
- odłączone jest zasilanie

1. Ściągnąć pierścień mocujący
2. Wyciągnąć zawór chwytając za żebrowanie na cylindrze



## Instalowanie zaworu:



## Serwis zaworu sterującego:

1. Upewnij się że źródło wody jest odłączone.
2. Ostrożnie usunąć trawę i ziemię z boku zraszacza, aby odsłonić zawór sterujący.
3. Odkręcić śruby mocujące zawór sterujący.
4. Ściągnąć zawór sterujący z korpusu i odpiąć przewód kontrolujący ciśnienie.
5. Ściągnąć cewkę (1 lub 2), kręcąc nią w kierunku przeciwnym do ruchu wskazówek zegara.
6. Ściągnąć zabezpieczenie dźwigni regulacji ciśnienia (17) i nakrętkę (18) z regulatora (10).
7. Ściągnąć membranę (14), sworzeń (13), sprężynę (12), regulator skoku (11), regulator ciśnienia (10) i o-ring (6).
8. Wyciągnąć zespół wałka przesuwnego (8) i trzpień (4).
9. Sprawdzić i wyczyścić wszystkie części.

